



муниципальное автономное дошкольное образовательное учреждение  
детский сад № 2 «Рябинка»

## «Организация работы с детьми с расстройствами аутистического спектра, создание психолого-педагогических условий»

Докладчики:

Толмачева Аксана Анатольевна, учитель-логопед

Султанова Рита Сафиулловна, педагог-психолог

г. Радужный, 2023г.





Мне страшно. Голова гудит.  
Там мечутся слова и просятся уйти.  
“Пусти нас, Соня, в мир пусти!”  
Но рот мой на замке, А ключ к замку в мозгу-  
И как его достать?  
Ну помогите ж мне! Я не хочу немой остаться,  
Но страх засовом запер рот.  
Слова рождаются, живут и чудеса творят В мирах, что в  
голове я создаю...  
И вот В конце концов и умирают. Чтоб им жить, Их надо в  
мир, вовне пустить.  
Но как? Скажите мне! А вдруг их люди не поймут?  
Сквозь рот мой проходя, Изменятся слова, их мир не примет,  
Оттолкнёт, а в месте с ними- и меня? Как жить?  
Мне страшно. Голова гудит”

Стихотворение Сони Шаталовой, 8 лет .  
Соня – аутист, с рождения не может говорить.  
Девочка с детства видела мир иначе, чем  
большинство детей. Имея тяжелую форму  
заболевания, Соня пишет необычные стихи и  
афоризмы.

## АУТИЗМ

крайняя форма нарушения контактов, уход от реальности в мир собственных переживаний

(Э. Блейлер).

## АУТИЗМ

постоянное нарушение развития, которое проявляется в течение первых трех лет жизни.

## АУТИЗМ

дефект в системе, отвечающей за восприятие внешних стимулов, который заставляет ребенка обостренно реагировать на одни явления внешнего мира и почти не замечать другие.



В нашей стране **аутизм** является заболеванием и внесен в классификацию болезней МКБ-10 под шифром F84.0 — «*Детский аутизм*». Данный диагноз может быть поставлен детским психиатром ребенку после трех лет.





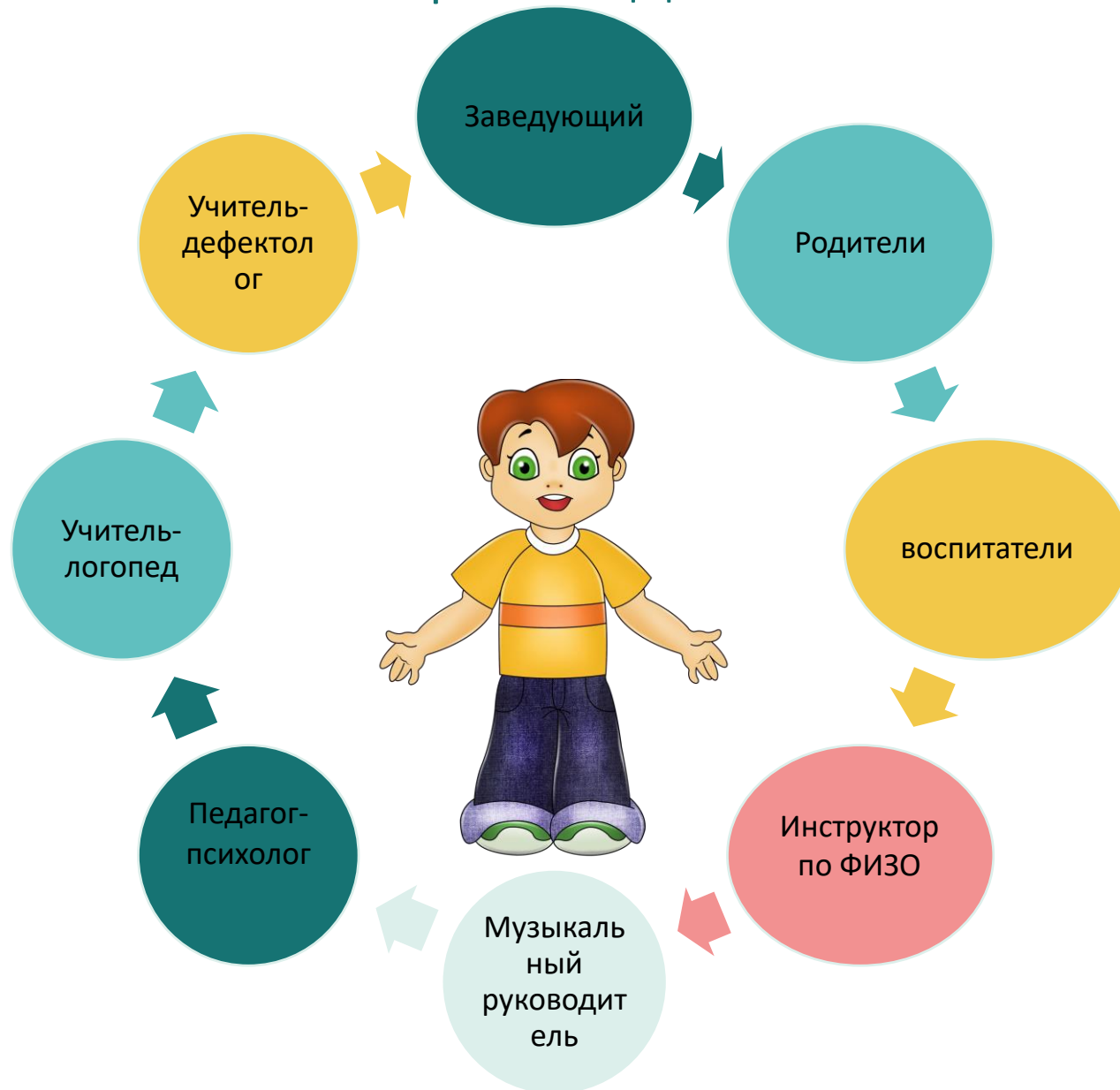
- Федеральный закон от 29.12.2012 г. № 273-ФЗ (ред.08.12.2020) «Об образовании в Российской Федерации» (с изм. и доп., вступ. в силу с 01.01.2021).
- Федеральный государственный образовательный стандарт дошкольного образования. Приказ Минобрнауки России от 17.10.2013г. № 1155.
- Приказ Министерства просвещения Российской Федерации от 15.05.2020 № 236 «Об утверждении Порядка приема на обучение по образовательным программам дошкольного образования» (с изменениями и дополнениями от 08.09.2020)
- Приказ Министерства просвещения Российской Федерации от 24.11.2022 № 1022 «Об утверждении федеральной адаптированной образовательной программы дошкольного образования для обучающихся с ограниченными возможностями здоровья» (Зарегистрирован 27.01.2023 № 72149)
- Распоряжение Министерства просвещения Российской Федерации от 06.08.2020 № Р-75 «Об утверждении примерного Положения об оказании логопедической помощи в организациях, осуществляющих образовательную деятельность»
- Распоряжение Министерства просвещения Российской Федерации от 09.09.2019 № Р-93 «Об утверждении примерного Положения о психолого-педагогическом консилиуме образовательной организации»
- Стратегия развития воспитания в Российской Федерации на период до 2025 года, утвержденная распоряжением Правительства Российской Федерации от 29 мая 2015 года № 996-р.
- Закон ХМАО - Югры от 01.07.2013 N 68-оз (ред. от 24.09.2020) «Об образовании в Ханты-Мансийском автономном округе – Югре» (принят Думой Ханты-Мансийского автономного округа - Югры 27.06.2013)
- Постановление Главного государственного санитарного врача РФ от 28.09.2020 N 28 «Об утверждении санитарных правил СП 2.4.3648-20 «Санитарно-эпидемиологические требования к организациям воспитания и обучения, отдыха и оздоровления детей и молодежи».
- Постановление Главного государственного санитарного врача РФ от 28.01.2021 № 2 «Об утверждении санитарных правил и норм СанПиН 1.2.3685- 21 «Гигиенические нормативы и требования к обеспечению безопасности и (или) безвредности для человека факторов среды обитания» (раздел VI. Гигиенические нормативы по устройству, содержанию и режиму работы организаций воспитания и обучения, отдыха и оздоровления детей и молодежи»).
- Постановление от 08.04.2020 № 490 «О внесении изменений в постановление администрации города Радужный от 24.12.2018 № 2224 «Об утверждении муниципальной программы города Радужный «Развитие образования в городе Радужный на 2019-2025 годы и на период до 2030 года».
- Государственная программа Ханты-Мансийского автономного округа - Югры «Развитие образования в Ханты-Мансийском автономном округе - Югре на 2018 - 2025 годы и на период до 2030 года».
- Устав муниципального автономного дошкольного образовательного учреждения детский сад № 2 «Рябинка».
- Локальные акты МАДОУ ДС № 2 «Рябинка», регламентирующие деятельность ДОУ, обеспечение надлежащей организации образовательного процесса по основным образовательным программам дошкольного образования, присмотра и ухода за детьми.



# Локальные акты ДОУ

№	Наименование локального акта
1	Положение «О предоставлении обучающимся с ОВЗ (в том числе с инвалидностью) специальных условий получения образования в МАДОУ ДС № 2 «Рябинка» от 19.08.2022 № 02-06/189
2	Положение «О тьюторском сопровождении детей с ОВЗ и /или инвалидностью в МАДОУ ДС № 2 «Рябинка» от 19.08.2022 № 02-06/189
3	Положение «О порядке разработки, утверждении и внесении дополнений и изменений в адаптированную основную образовательную программу МАДОУ ДС № 2 «Рябинка» от 19.08.2022 № 02-06/189
4	Положение «О порядке проектирования и реализации индивидуального образовательного маршрута (ИОМ) обучающегося с ограниченными возможностями здоровья» от 19.08.2022 № 02-06/189
5	Положение «Об организации работы логопедического пункта в МАДОУ ДС № 2 «Рябинка» от 20.08.2020 №02-06/217
6	Положение «О функционировании разновозрастной группы комбинированной направленности в МАДОУ ДС № 2 «Рябинка» от 30.08.2019 № 02/06-115-1
7	Положение «О психолого-педагогическом консилиуме МАДОУ ДС № 2 «Рябинка» От 29.11.2019 № 02-06/266
8	Положение «О межведомственной подгруппе по реализации комплексного сопровождения детей с инвалидностью, с расстройствами аутистического спектра и другими ментальными нарушениями в МАДОУ ДС № 2 «Рябинка» от 24.06.2022 № 02-06/176
9	Положение «Об организации инклюзивного образования воспитанников с ограниченными возможностями здоровья в МАДОУ ДС № 2 «Рябинка» от 21.06.2019 № 02-06/126
10	Положение «Об оказании ситуационной помощи инвалидам сотрудниками МАДОУ ДС № 2 «Рябинка» от 31.08.2021 № 02-06/251

# Модель психолого-педагогического сопровождения



## Работа с данной категорией детей ведется по следующим направлениям:

- осуществление комплексной коррекционной работы с детьми, направленной на реконструкцию психического развития ребенка, его социальную адаптацию и возможно более полную интеграцию в общество

- разработка и реализация индивидуальных программ воспитания и обучения детей на основе адаптированных коррекционно-развивающих программ

- взаимосвязь специалистов ДОО и родителей

- комплексная психолого-педагогическая помощь семье, обучение родителей и других членов семьи методам взаимодействия с ребенком с РАС; просветительская работа о проблемах детей с РАС и их семей с помощью семинаров и консультаций



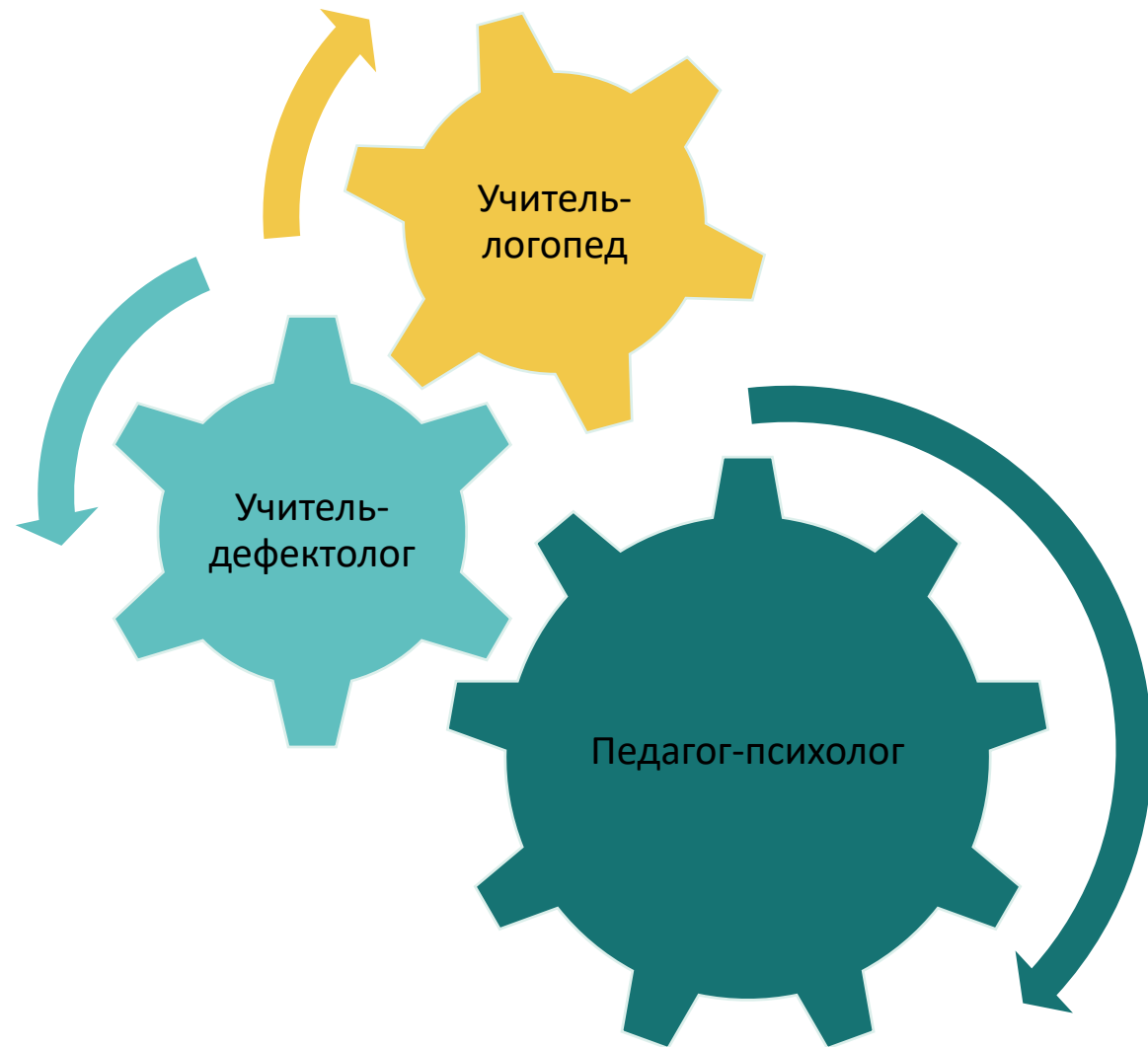
## Правила общения с детьми РАС:

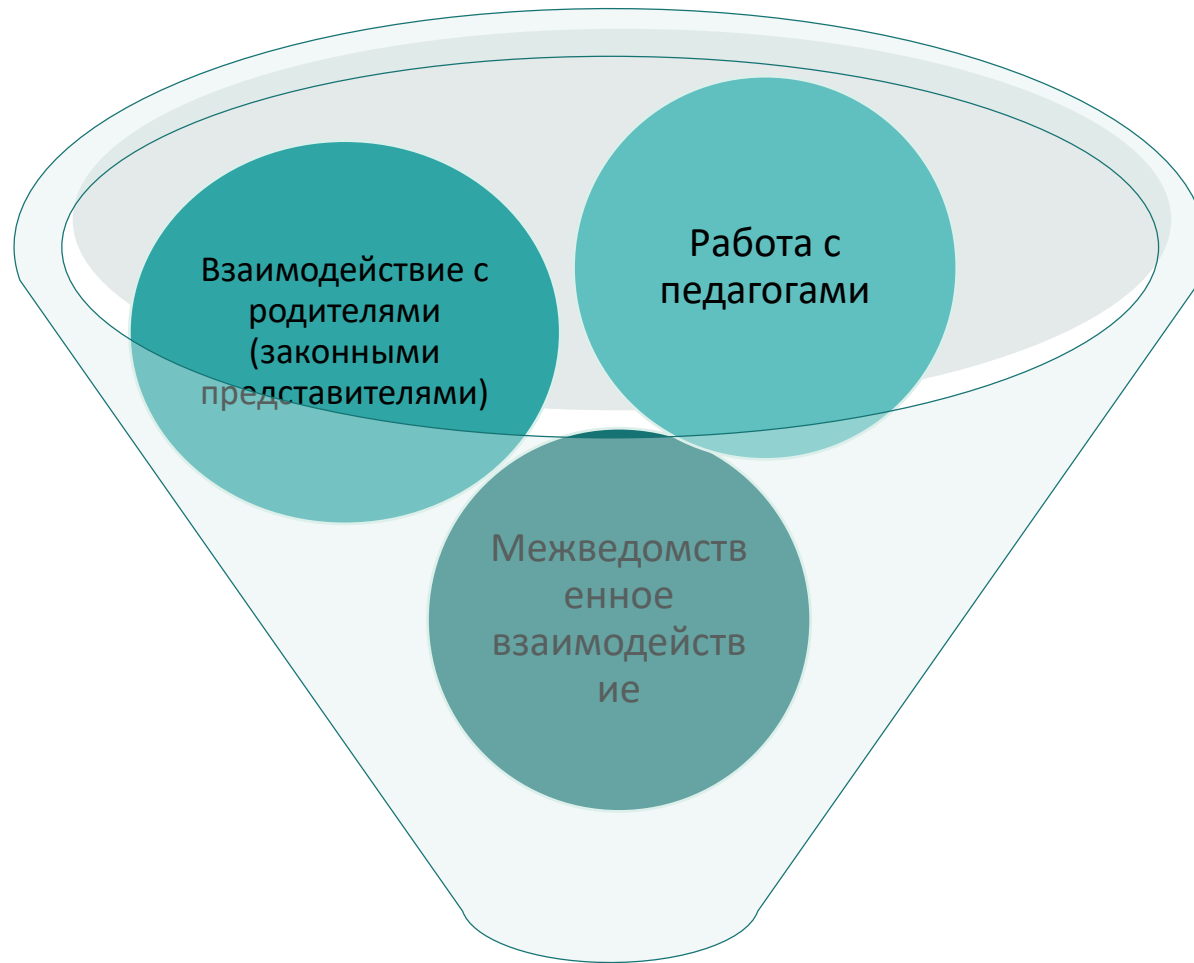
- Взаимодействовать с ребенком, только когда он готов к этому.
- Принимать его таким, какой он есть.
- Научиться улавливать изменения в поведении ребенка, не давать ему выйти в деструктивную деятельность.
- Придерживаться определенного режима дня.
- Соблюдать ежедневные ритуалы.
- Вступать в тактильный контакт с ребенком, только когда он сам просит об этом.
- Не повышать голос и не издавать громких звуков.
- Не выпускать ребенка из поля своего зрения. Ребенок должен понимать, что всегда может подойти к вам.





- **Цель работы** специалистов сопровождения ребенка с РАС состоит в том, чтобы в максимальной степени интегрировать его в коллектив сверстников и воспитательно-образовательный процесс.





Динамика развития детей с РАС



# Толмачева Аксана Анатольевна

Занимаемая должность: учитель-логопед  
МАДОУ ДС № 2 «Рябинка»

Общий стаж работы: 24 года

Педагогический стаж: 15 лет

Стаж работы по специальности: 3 года 6 месяцев

Стаж работы в данной ОО: 11 лет



# Логопедическая помощь

**Цель:** – научить ребёнка с РАС активно пользоваться речью.

**Задачи :**

**Образовательные:**

- установление эмоционального контакта с ребенком;
- формирование понимания речи;
- активизация речевой деятельности.

**Развивающие:**

- развитие коммуникативной (вербальной и невербальной) стороны речи;
- совершенствование артикуляционной моторики и координации мелких движений пальцев рук и кистей;
- развитие слухового восприятия и фонетико-фонематических процессов;
- работа над дыханием, просодикой, артикуляцией и звукопроизношением;
- развитие лексико-грамматической стороны речи;
- развитие связной речи, речевого общения.

**Воспитательные:**

- воспитание внимательного отношения к собственной речи.



# Структура занятия учителя-логопеда

мотивационная  
установка

развитие  
фонематического  
слуха

лексико-  
грамматические  
упражнения

развитие  
связной речи

развитие общей  
и мелкой  
моторики

Развитие  
психических  
процессов





## Основные направления и содержание коррекционной работы:

- Слуховое и зрительное внимание и память
- Импрессивная речь
- Звукопроизношение
- Слоговая структура слова
- Словарный запас
- Фонематический слух (восприятие, анализ и синтез)
- Грамматический строй речи
- Просодическая сторона речи
- Связная речь
- Диалогическая речь и коммуникативная сторона речи



# В гостях у пряжи



# Картинки-половинки





# Чудо – «Умное зеркало»



Иногда мы  
бываем не в духе



# РППС кабинета учителя-логопеда



# Средства обучения





# Султанова Рита Сафиуллилова

Занимаемая должность: педагог-психолог  
МАДОУ ДС № 2 «Рябинка»

Общий стаж работы: 32 года

Педагогический стаж: 22 года

Стаж работы по специальности: 4 года

Стаж работы в данной ОО: 1 год 5 месяцев



# Модель сопровождения детей с РАС



Работа с детьми	Работа с родителями	Работа с педагогами
<ul style="list-style-type: none"><li>• Психолого-педагогическая диагностика особенностей развития когнитивной, личностной, эмоционально-волевой и коммуникативной сферы;</li><li>• коррекционно-развивающая и профилактическая работа;</li><li>• создание психологически комфортной и безопасной образовательной среды</li></ul>	<ul style="list-style-type: none"><li>• Психолого-педагогическое просвещение родителей;</li><li>• индивидуальное консультирование родителей;</li><li>• психологическая поддержка семьи</li></ul>	<ul style="list-style-type: none"><li>• Психологическое сопровождение педагогической деятельности;</li><li>• индивидуальное консультирование педагогов</li></ul>



**Цель** - проектирование социальных ситуаций развития ребенка с расстройствами аутистического спектра, развивающей предметно-пространственной среды, обеспечивающих позитивную социализацию, мотивацию и поддержку индивидуальности через общение, игру, познавательно-исследовательскую деятельность и другие формы активности на основе сотрудничества с взрослыми и сверстниками.

### **Задачи коррекционной работы педагога-психолога:**

- преодоление негативизма при общении и установлении контакта с ребенком с РАС;
- смягчение характерного для аутичных детей сенсорного и эмоционального дискомфорта;
- повышение активности ребенка в процессе общения с взрослыми и детьми;
- преодоление трудностей в организации целенаправленного поведения;
- развитие познавательных процессов.





## Специальные условия для детей с ОВЗ:

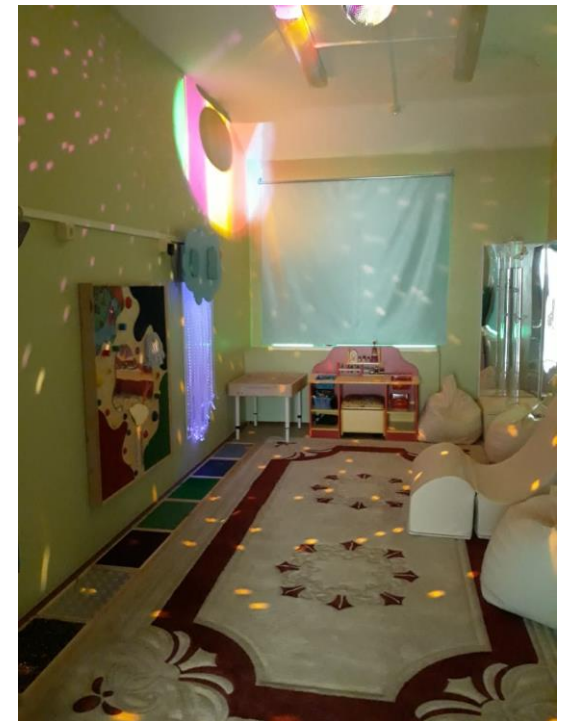
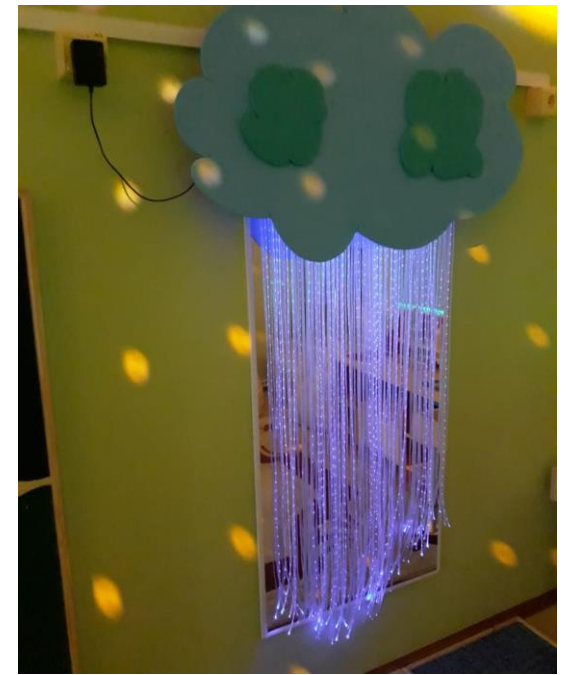
- Адаптированная основная образовательная программа для обучающихся с РАС;
- специальные методы обучения в соответствии с программой;
- специальные учебные пособия в соответствии с программой;
- организация пространства;
- тьюторское сопровождение обучающихся.







# Сенсорная комната



# Работа с родителями

<b>Методики определения детско-родительских отношений и стиля воспитания в семье</b>	<b>Цель</b>
Опросник Е.И. Захаровой — для исследования эмоциональной стороны детско-родительского взаимодействия	Выявление степени выраженности характеристик эмоционального взаимодействия родителей с ребенком
Опросник И.М. Марковской «Взаимодействие родитель — ребенок»	Оценка качества взаимодействия родителя и ребенка
Тест-опросник родительского отношения (ОРО)	Диагностика родительского отношения, чувств по отношению к ребенку, поведенческих стереотипов



# Работа с педагогами



## Взаимодействие с БУ «РРЦ»



# Спасибо

